
NIT DE
L'ART
'13

19/09
19.00 h

www.nitdelart.com

ART PALMA i AIGAB organitzen la dissetena edició de la Nit de l'Art, pionera a Espanya en aquest tipus d'iniciatives que donen la benvinguda, al mateix temps que museus i institucions culturals que hi col·laboren, a la nova temporada artística.

L'any 1997 alguns galeristes de la nostra ciutat convinguérem en inaugurar la temporada tots junts com ja es feia a algunes ciutats del món amb gran tradició en el goig de les arts plàstiques, com a Nova York, Berlín, París o Colònia; i així donar visibilitat i força comunicativa a la nostra proposta expositiva. Des d'aleshores, aquesta iniciativa ha anat creixent amb els anys fins a convertir-se en un esdeveniment molt popular. El seu caràcter lúdic i festiu aporta, en l'acomiadament de l'estiu, una màgia especial a la nit en què tota la ciutat es vesteix d'art.

La Nit de l'Art atreu a la ciutat a col·leccionistes, experts i comissaris de tota Espanya, així com a amants de l'art d'altres països que tenen a la seva agenda el tercer dijous de setembre de cada any com una cita ineludible amb l'art contemporani a Palma. Les galeries d'art trien el millor del seu planter d'artistes tant espanyols com d'altres països, consagrats i emergents, per a brindar en l'inici d'aquest nou curs que comença amb gran il·lusió.

La Nit de l'Art s'inaugura el dia 19 de setembre de 2013 a les 19 hores.

Us esperem a tots i, benvinguts un any més!

ART PALMA y AIGAB organizan la decimoséptima edición de la Nit del l'Art, pionera en España en este tipo de iniciativas que dan la bienvenida a la vez que museos e instituciones culturales que colaboran, a la nueva temporada artística.

En el año 1997 algunos galeristas de nuestra ciudad convenimos en inaugurar la temporada todos juntos como ya se hacía en algunas ciudades del mundo de gran tradición en el disfrute de las artes plásticas, como Nueva York, Berlín, París, o Colonia y así dar visibilidad y fuerza comunicativa a nuestra propuesta expositiva. Desde entonces esta iniciativa ha ido creciendo con los años hasta convertirse en un evento muy popular. Su carácter lúdico y festivo aporta, en la despedida del verano, una magia especial a la noche en que toda la ciudad se viste de arte.

La Nit de l'Art atrae a la ciudad a coleccionistas, expertos y comisarios de toda España, así como a amantes del arte de otros países que tienen en su agenda el tercer jueves de septiembre de cada año como una cita ineludible con el arte contemporáneo en Palma. Las galerías de arte para ello, escogen lo mejor de su plantel de artistas tanto españoles como de otros países, consagrados y emergentes para brindar en el inicio de este nuevo curso que empieza con gran ilusión .

La Nit de l'Art se inaugura el día 19 de septiembre de 2013 a las 19.00 H

Os esperamos a todos y ¡bienvenidos un año más!

ART PALMA

ABA ART CONTEMPORANI	06
GALERIA HERRACH MOYÀ	08
GALERIA KEWENIG	10
LA CAJA BLANCA	12
GALERIA MAIOR – PALMA	14
PELAIRES CENTRE CULTURAL CONTEMPORANI	16
SALA PELAIRES	18
GALERIA XAVIER Fiol	20

AIGAB

ADDAYA CENTRE D'ART CONTEMPORANI	22
CCA ANDRATX	24
GALERIA DIONÍS BENNÀSSAR	26
GALERIA FRAN REUS	28
INTERSECCIÓ ART	30
CENTRE D'ART LA REAL	32
JOAN OLIVER "MANEU" GALERIA D'ART	34
GALERIA MARIMÓN	36
GALERIA MATISOS	38
GABRIEL VANRELL-GALERIA D'ART	40
ES BALUARD MUSEU D'ART MODERN I CONTEMPORANI DE PALMA	42
CAIXAFORUM	44
CENTRE CULTURAL DE LA MISERICÒRDIA. CONSELL DE MALLORCA	46
COL·LEGI OFICIAL D'ARQUITECTES ILLES BALEARS	48
FUNDACIÓ PALMA ESPAI D'ART	50
ÇAŞAL SOLLERIC – CAC SES VOLTES – FUNDACIÓ PILAR I JOAN MIRÓ A MALLORCA	56
INSTITUT D'ESTUDIS BALEÀRICS	56
LA LLOTJA	58
EDIFICIO SES MINYONES	60

JOSE ANGEL SINTES

«EXTRACTE»



La present mostra pretén resumir el treball que José Ángel Sintes ha realitzat durant els darrers anys. Des de l'inici, la seva obra s'ha anat desenvolupant a partir de dues línies temàtiques bàsiques, més o menys definides: el paisatge i la representació d'escenes quotidianes. L'obra de Sintes parteix de la tradició chardiniana del bodegó per a explorar el seu entorn més proper i posar l'atenció damunt aquests objectes que ens envolten i que, normalment, passen desapercebuts: petits objectes quotidians, trivials, que, no obstant, tenen una certa forma espiritual donada, tal vegada, per la forma en que apareixen representats, i que els fa semblar suspesos en el temps.

La presente muestra pretende resumir el trabajo que Jose Ángel Sintes ha realizado durante los últimos años. Desde el principio, su obra se ha ido desarrollando a partir de dos líneas temáticas básicas, más o menos definidas: el paisaje y la representación de escenas cotidianas. La obra de Sintes parte de la tradición chardiniana del bodegón para explorar su entorno más cercano y llamar la atención sobre esos objetos que nos rodean y suelen pasar desapercibidos: pequeños objetos cotidianos, triviales, que sin embargo poseen un halo en cierta forma espiritual, que viene dado quizá por la forma en la que aparecen representados y que los hace parecer suspendidos en el tiempo.

ABA ART CONTEMPORANI – CONVENT DE LA MISSIÓ

De la Missió, 7A
07003 Palma de Mallorca
info@abaart.com / www.abaart.com
T/F +34 971 717 835

Horari:
Dilluns – diumenge: 11 – 22

MALENE BIRGER

«MY GARDEN»



ABA Art té el plaer de presentar la darrera sèrie de pintures creades per Malene Birger. Mitjançant un profund respecte al seu entorn i amb una gran capacitat d'admiració a la natura, l'artista extreu la bellesa i harmonia de les coses senzilles que l'envolten. Malene ens ofereix exquisits retalls del seu propi jardí. Vegetació en blaus, verds, grocs i blancs purs damunt lli i paper. "La meva inspiració sol estar davant meu i amb jo. Com més treball, més inspirada estic. El meu jardí fou la meva respiració durant el període en que vaig crear aquestes obres", explica la creadora amb les seves pròpies paraules.

ABA ART tiene el placer de presentar la última serie de pinturas creadas por Malene Birger. Mediante un profundo respeto a su entorno y con una gran capacidad de admiración sobre la naturaleza, la artista extrae la belleza y armonía de las cosas sencillas que le rodean. Malene nos ofrece exquisitos retazos de su propio jardín. Vegetación en azules, verdes, amarillos y blancos puros sobre linos y papeles. En sus propias palabras «mi inspiración suele estar delante de mí y conmigo, cuanto más trabajo, más inspirada estoy. Mi jardín fue mi respiración durante el período en el que cree estas obras».

ABA ART CONTEMPORANI

Plaça Porta de Santa Catalina, 21
07012 Palma de Mallorca
info@abaart.com / www.abaart.com
T/F +34 971 717 835

Horari:
Dilluns – dissabte: 11 – 14 / 17 – 20

JOANA VASCONCELOS

La naturalesa del procés creatiu de Joana Vasconcelos es basa en l'apropiació, des-contextualització i subversió d'objectes pre-existents i realitats del quotidià. Escultures i instal·lacions, que són mostra d'un acurat sentit de la mesura i mestratge del color, així mateix utilitzat com a recurs per performances, video o registres fotogràfics, combinats tots en la materialització de conceptes que qüestionen les rutines pre-establertes de lo quotidià.

Partint d'enginyoses operacions de desplaçament, reminiscències del ready-made i el llenguatge del Nouveau Realisme i el Pop, l'artista ens ofereix una visió còmplice, que és al mateix temps crítica de una societat contemporànea i les diverses característiques que serveixen als enunciatos de la identitat col·lectiva, especialment aquells que es refereixen al status de la dona, la diferència de classes o la identitat nacional

La naturaleza del proceso creativo de Joana Vasconcelos se basa en la apropiación, des-contextualización y subversión de objetos pre-existentes y realidades de lo cotidiano. Esculturas e instalaciones, que son muestra de un esmerado sentido de la medida y maestría del color, asimismo utilizado como recurso para performances, video o registros fotográficos, combinados todos en la materialización de conceptos que cuestionan las rutinas pre-establecidas de lo cotidiano.

Partiendo de ingeniosas operaciones de desplazamiento, una reminiscencia del *ready-made* y el lenguaje del Nouveau Realisme y el Pop, la artista nos ofrece una visión còmplice, una que es el mismo tiempo crítica de la sociedad contemporánea y las diferentes características que sirven a los enunciados de la identidad colectiva, en especial aquellos que se refieren al status de la mujer, la diferencia de clases o la identidad nacional.



GALERIA HORRACH MOYÀ

Plaça Drassanes 15
07012 Palma de Mallorca
T. +34 971 714 676
horrachmoya@ono.com / www.horrachmoya.com

Horari:
Dilluns – diumenges: 18 – 24

LEIKO IKEMURA

(1951, Tsu, Mie Prefecture, Japón)

Leiko Ikemura, gairebé desdibuixant, elimina els límits entre interior i exterior i mostra la volatilitat i la transparència de la realitat que ens envolta.

Aquesta pintora i escultora d'origen japonès-suís, es representa a si mateixa com a intermediària entre cultures. Les seves figures metafòriques reflecteixen la pèrdua d'identitat cultural, l'agregació i la dissolució de les fronteres. El resultat de la trobada entre individu i espai.

Ikemura manipula els seus materials -paper, terracota o bronze- fins a quasi dotar-los de qualitats incorpòries. Crea cossos permeables i porosos, principalment femenins, en què la fisonomia es redueix al mínim, sense trets individuals. Tot per a suggerir la vulnerabilitat i la indefensió. Al mateix temps, aquests rodegen i transformen l'espai circumdant. El caràcter flotant de l'obra s'accentua amb una pintura gairebé transparent rematada per esmalt dissolt.

Leiko Ikemura, casi desdibujando, elimina los límites entre interior y exterior y muestra la volatilidad y la transparencia de la realidad que nos envuelve.

Esta pintora y escultora de origen japonés-suizo se representa a sí misma como intermediaria entre culturas. Sus figuras metafóricas reflejan la pérdida de identidad cultural, la agregación y la disolución de las fronteras. El resultado del encuentro entre individuo y espacio.

Ikemura manipula sus materiales -papel, terracota o bronce- hasta casi dotarlos de cualidades incorpóreas. Crea cuerpos permeables y porosos, principalmente femeninos, en los que la fisonomía se reduce al mínimo, sin rasgos individuales. Todo para sugerir la vulnerabilidad y la indefensión. Al mismo tiempo, éstos envuelven y transforman el espacio circundante. El carácter flotante de la obra se acentúa con una pintura casi transparente rematada por esmalte diluido.

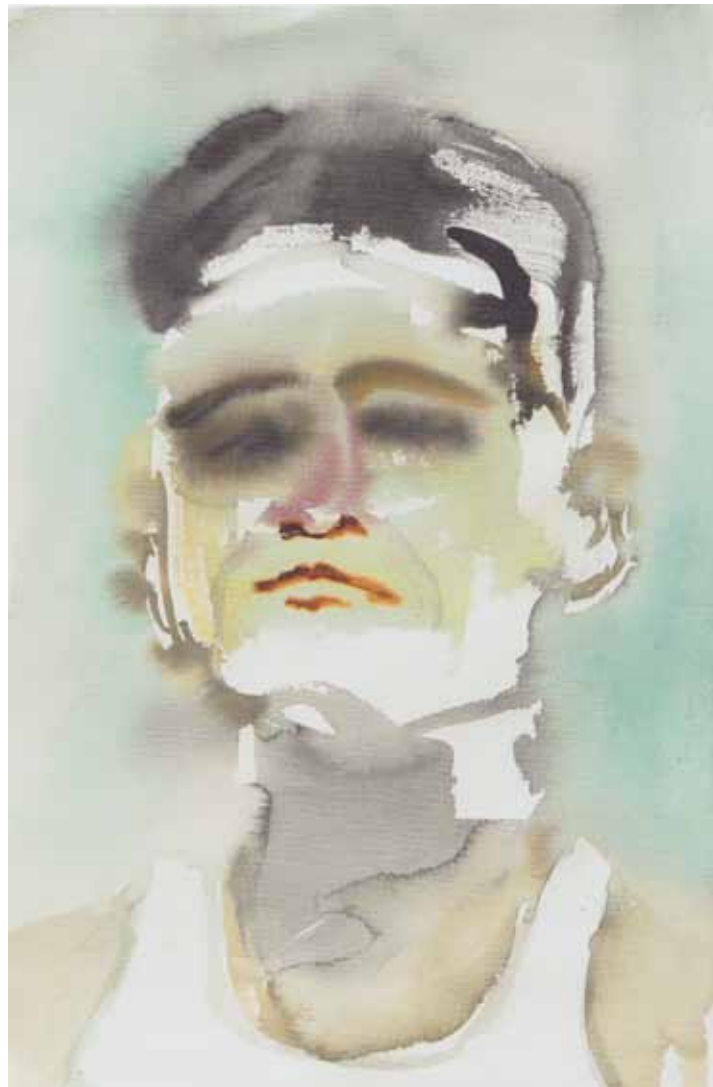
GALERIA KEWENIG

Oratori de Sant Feliu

Sant Feliu, s/n / 07012 Palma de Mallorca
T +34 971 716 134 / F +34 971 714 514
gallery@kewenig.com / www.kewenig.com

Horari:

Dilluns – divendres: 10 – 14 / 16 – 20
Dissabte: 10 – 14



LEIKO IKEMURA

Contemporary Faces Mexican, 2007
aquarelle · la sobre paper
55,5 x 38 cm

JULIA GEISER

«C'EST PAS LA VIE, C'EST TOI CHERIE»

La Caja Blanca presenta la primera exposició individual de Julia Geiser (Suïssa, 1987), una artista multidisciplinària que es submergeix en els territoris indomables, relliscosos i inhòspits que l'«establishment» del sector de l'art intenta esquivar. 'C'est pas la vie, c'est toi chérie' cavalca sobre les veritats incòmodes que aguiten un sector que es resisteix a canviar. «Uno de infinito» fa referència a la tradicional pràctica de produir edicions limitades d'imatges per a manipular els preus de les obres d'art mitjançant el control artificial de la quantitat de còpies en circulació. Aquest concepte, es converteix en el fil conductor d'una sèrie d'obres que naveguen lliurement pel món digital, incomoden als col·leccionistes d'objectes i perverteixen les regles de joc que dominen el mercat d'art.

La Caja Blanca presenta la primera exposició individual de Julia Geiser (1987, Suïza) una artista multidisciplinària que se sumerge en los territorios indomables, resbaladizos, e inhòspitos que el «establishment» del sector del arte intenta esquivar. «C'est pas la vie, c'est toi chérie» cabalga sobre las verdades incòmodas que acechan un sector que se resiste a cambiar. «Uno de infinito» se refiere a la tradicional pràctica de producir ediciones limitadas de imágenes para manipular los precios de las obras de arte a través del control artificial de la cantidad de copias en circulación. Este concepto, se convierte en el hilo conductor de una serie de obras que navegan libremente por el mundo digital, incomodan a los coleccionistas de objetos y pervierten las reglas de juego que dominan el mercado de arte.

LA CAJA BLANCA

Can Veri, 9
07001 Palma de Mallorca
T +34 971 722 364
www.lacajablanca.com

Horari:
Dimarts – divendres: 10 – 14 / 17 – 20
Dissabte: 11 – 14



«Louise Broke», 2013
Edició 1 de ∞
Collage digital sobre paper Fine Art
Dimensions variables

MITSUO MIURA

«MEMORIAS IMAGINADAS»

‘*Memorias imaginadas*’ és un conjunt de records sobre les diferents etapes de les experiències de Mitsuo Miura en la seva vida quotidiana. Sobre tot allò relacionat amb els seus treballs i sobre el que ha significat al llarg de la seva carrera.

Aquests moments i memòries s’acumulen sense ordre. Sembla que estiguin submergits en un oblit aparent, però, de tant en tant, per causa pròpia o aliena, apareixen i es recuperen. A vegades –en el cas de l’artista moltes vegades– es relacionen els uns amb els altres, recreant situacions utòpiques, fantasioses. Construint i guardant noves imatges en la seva ment (“les meves columnes invisibles” les anomena ella). Així, tots els records al llarg del temps es repeteixen i neixen. Incansablement. Encara que, de vegades, no semblin creïbles.

‘*Memorias imaginadas*’ es un conjunto de recuerdos sobre las diferentes etapas de las experiencias de Mitsuo Miura en su vida cotidiana, sobre todo lo relacionado con sus trabajos y de lo que esto ha significado a lo largo de su carrera.

Estos diversos recuerdos acumulados sin orden parece que estén en un olvido aparente, aunque de vez en cuando, por causa propia o ajena, aparecen y se recuperan, a veces –en el caso de la artista muchas veces– se relacionan unos con otros, recreando otras situaciones fantasiosas, utópicas, etc, construyendo y guardando nuevas imágenes o memorias en su mente («mis columnas invisibles» las llama ella). Así todos los recuerdos, a lo largo del tiempo, se repiten y nacen incansablemente, aunque a veces no parezcan creíbles.



Detall instal·lació «Memorias imaginadas»

GALERIA MAIOR – PALMA

Can Sales, 10
07012 Palma de Mallorca
T/F +34 971 72 80 98 / info@galeriamaior.com
www.galeriamaior.com

Horari:
Dimarts – divendres: 10 – 14 / 16.30 – 19.30
Dissabtes: 10 – 14

HIGH SOCIETY

-Una reflexió crítica del primer món realitzada des del primer món-

Un projecte comissariat per Gómezdelacuesta

amb la participació de Democracia, Raúl Díaz Reyes, Cyro García, Carles Gispert, Kaoru Katayama, Santiago Morilla, Albert Pinya, PSJM, Avelino Sala i Todo por la praxis.

Potser per necessitat, potser per desesperació, però també per ganas i per capacitat, una nova generació de creadors plàstics ha decidit treure-se el nas de pallaso, els complexos i les manies, han decidit pensar el que diuen i dir el que pensen, deixar d'estar d'acord amb el que no estaven d'acord i ficar els dits a les nafres del sistema, en els temes que els preocupen, en el capital, el poder i la política, sense censura però amb responsabilitat, amb la responsabilitat d'incorporar una consciència social, una ètica des de l'estètica que ens permeti construir un món que pensi per si mateix, que exigeixi responsabilitats quan n'hi hagi, on no valgui absolutament tot i on tot, si ho mereix, pugui ser vàlid. No es tracta de trencar per trencar, de criticar pel simple fet que resulti més senzill destruir que construir, es tracta de millorar, de deixar en evidència que hi ha coses que no es poden tolerar i algunes altres que es poden fer millor, mentre establim una crítica de nosaltres sobre nosaltres mateixos des de les nostres pròpies entranyes, sense acritud però sense condescendència, això és High Society, una exposició col·lectiva que reflexiona sobre la situació del primer món des del mateix primer món.

Quizás por necesidad, quizás por desesperación, pero también por ganas y por capacidad, una nueva generación de creadores plásticos ha decidido quitarse la nariz de payaso, los complejos y las manías, han decidido pensar lo que dicen y decir lo que piensan, dejar de estar de acuerdo con lo que no estaban de acuerdo y meter los dedos en las llagas del sistema, en los temas que les preocupan, en el capital, el poder y la política, sin censura pero con responsabilidad, con la responsabilidad de incorporar una conciencia social, una ética desde la estética que nos permita construir un mundo que piense por sí mismo, que exija responsabilidades cuando las haya, donde no valga absolutamente todo y donde todo, si lo merece, pueda ser válido. No se trata de romper por romper, de criticar por el mero hecho de que resulte más sencillo destruir que construir, se trata de mejorar, de dejar en evidencia que hay cosas que no se pueden tolerar y algunas otras que se pueden hacer mejor, mientras establecemos una crítica de nosotros sobre nosotros mismos desde nuestras propias entrañas, sin acritud pero sin condescendencia, esto es High Society, una exposición colectiva que reflexiona sobre la situación del primer mundo desde el propio primer mundo.

PELAIRES CENTRE CULTURAL CONTEMPORANI

Can Verí, 3
07001 Palma de Mallorca
T +34 971 720 375 / F. +34 971 723 473
info@pelaires.com / www.pelaires.com

Horari:
Dimarts – divendres: 10 – 13.30 / 16.45 – 20
Dissabtes: 10.30 – 13.30



Todo por la praxis

SEX, LIES & PHOTOS

Un projecte comissariat per Gómezdelacuesta amb la participació de Carlos Aires, Xisco Bonnín, Germán Gómez, Antoni Socias i Marcelo Viquez.

Des de l'inici dels temps, des del principi de qualsevol cosa, des d'aquella primera grafia, des d'aquell símbol primigeni, tot és sexe, o gairebé tot. Ja ho va dir Adolf Loos, aquesta creu seminal, aquest traç primitiu realitzat toscament sobre les parets d'una caverna en la remota prehistòria de l'art, esdevé un element catàrtic produït per l'enginy de l'ésser humà, un símbol de redempció amb l'objectiu de despullar-se dels seus excessos, dels seus desitjos i de les seves pors. Una ratlla horitzontal: la dona jacent, i una línia vertical: l'home que la penetra, la primera creu, la primera imatge. La frenètica carrera de la contemporaneïtat no ha fet altra cosa que donar-li la raó a aquell freudí "tot es refereix al sexe" i és que l'obsessió humana per excel·lència impregna qualsevol esfera de la vida, art inclòs: sexe, mentides i les imatges que els donen suport, un dels triumvirats màgics de la creació contemporània i la santíssima trinitat d'aquesta part de la fotografia que accepta la veritat nua i les ficcions emmascarades, així és, així sigui. Una investigació d'aquesta relació ancestral entre sexe i imatge, una exposició que aprofundeix en aquesta (in)certesa on tot és mentida, on tot és sexe, on tot és, en realitat, fotografia.

Desde el inicio de los tiempos, desde el principio de cualquier cosa, desde aquella primera grafía, desde aquel símbolo primigenio, todo es sexo, o casi todo. Ya lo dijo Adolf Loos, esa cruz seminal, ese trazo primitivo realizado toscamente sobre las paredes de una caverna en la remota prehistoria del arte, se convierte en un elemento catártico producido por el ingenio del ser humano, un símbolo de redención con el objetivo de despojarse de sus excesos, de sus deseos y de sus miedos. Una raya horizontal: la mujer yacente, y una línea vertical: el hombre que la penetra, la primera cruz, la primera imagen. La frenética carrera de la contemporaneidad no ha hecho otra cosa que darle la razón a aquel freudiano "todo se refiere al sexo" y es que la obsesión humana por excelencia impregna cualquier esfera de la vida, arte incluido: sexo, mentiras y las imágenes que les dan soporte, uno de los triumviratos mágicos de la creación contemporánea y la santísima trinidad de esa parte de la fotografía que acepta la verdad desnuda y las ficciones enmascaradas, así es, así sea. Una investigación de esta relación ancestral entre sexo e imagen, una exposición que ahonda en esa (in)certidumbre donde todo es mentira, donde todo es sexo, donde todo es, en realidad, fotografía.

SALA PELAIRES

Pelaires, 5
07001 Palma de Mallorca
T +34 971 723 696 / F +34 971 723 473
sala@pelaires.com / www.pelaires.com

Horari:
Dimarts – divendres: 10 – 13.30 / 16.45 – 20
Dissabtes: 10.30 – 13.30



Carlos Aires

RICARD CHIANG

«BOIRES»

Les obres de Ricard Chiang (Barcelona, 1966) s'han mogut sempre en el terreny del gòtic, l'obscuritat, la nit i el malson. 'Boires' recull una selecció d'obres recents en grafit i carbó, sotmeses a una interminable carícia de veladures que donen a la taula una aparença gairebé marmòria.

La seva representació de la boira dóna una passa més en l'abstracció i en la poesia. La llum queda retinguda entre capes de silenci, i mostra en els paisatges representats la desolació de l'absència i la presència d'allò ombrívol. Es la revisió del concepte de sublim.

Els paisatges de Ricard són com llindars a través dels quals ens endinsem en el «cos-tat fosc» que alberga allò terrible i fantasmagòric. Escenaris amb un alè que desprèn el fredor de la mort, l'hermètica aparença dels altars. L'experiència sobrehumana que sacseja l'ànima fins a l'esgarrinxada.

Las obras de Ricard Chiang (Barcelona, 1966) se han movido siempre en el terreno de lo gótico, lo oscuro, la noche y la pesadilla. 'Boires' recoge una selección de obras realizadas con grafito y carbón, sometidas a una interminable caricia de veladuras, que dan a la tabla una apariencia casi marmórea.

Su representación de la niebla da un paso más en la abstracción y en la poesía. La luz queda retenida entre capas de silencio, y muestra en los paisajes representados la desolación de la ausencia y la presencia de lo sombrío. Es la revisión del concepto de lo sublime.

Los paisajes de Ricard son como umbrales a través de los que nos adentramos en ese «lado oscuro» que alberga lo terrible y fantasmagórico. Escenarios con un aliento que desprende la frialdad de la muerte, la hermética apariencia de los altares. La experiencia sobrehumana que sacude el alma hasta el desgarró.



Boira III, 2012
Tècnica mixta damunt tauler
122 x 200 cm

GALERIA XAVIER FIOI

Sant Jaume, 23 A
07012 Palma de Mallorca
T/F +34 971 71 89 14 / info@galeriaxavierfiol.com
www.galeriaxavierfiol.com

Horari:
Dilluns – divendres: 10 – 14 / 17 – 20
Dissabte: 10 – 14

PABLO FERNÁNDEZ PUJOL

«LA PARTE SALVAJE»

“El proyecto “La parte salvaje” de Pablo Fernández Pujol, ens enfronta directament amb diverses problemàtiques de l'ésser humà d'avui en dia, ja en la senda del segle XXI, tornen a cobrar sentit a causa de la sensació de fracàs assumida de caminar pro un futur molt diferent al somiat i promès. Recorrent a la idea de gabinet de meravelles i horrors, que té el seu origen en els extravagants costums d'alguns dels grans gerifaltes de la humanitat com Pedro el Gran de Rússia, l'autor recrea el seu propi laboratori de metamorfosi, però també un propi laboratori d'horrors en el qual com a espectadors humans no podem escapar”. Rafa Doctor (fragment)

“El proyecto “La parte salvaje” de Pablo Fernández Pujol, nos enfrenta directamente con diversas problemáticas del ser humano de hoy en día, ya en la senda del siglo XXI, vuelven a cobrar sentido debido a la sensación de fracaso asumida de caminar pro un futuro muy diferente al soñado y prometido. Recurriendo a la idea de gabinete de maravillas y horrores, que tiene su origen en las extravagantes costumbres de algunos de los grandes gerifaltes de la humanidad como Pedro el Grande de Rusia, el autor recrea su propio laboratorio de metamorfosis, pero también un propio laboratorio de horrores en el que como espectadores humanos no podemos escapar”. Rafa Doctor (fragmento)

LLOC:

SALA D'EXPOSICIONS DE LA PLANTA BAIXA DEL PATI DE LA MISERICÒRDIA

Exposició organitzada per les galeries de la part forana de l'AIGAB en el marc del projecte «ART FORANA»

ADDAYA CENTRE D'ART CONTEMPORANI

Alexandre Rosselló, 10 / 07340 Alaró
T. +34 971 51 00 45 / 619918894
info@addaya-art.com
www.addaya-art.com

Horari:
Dimecres – dissabte: 10.30 – 13.30 / 17 – 20.30
Altres horaris: Cita prèvia / Otros horarios: Cita previa



«Metamorfase I», 2012
Aquarel·la sobre paper
200 x 150 cm

* Imatge cortesia de l'artista i Addaya Centre d'Art Contemporani

LAIA VENTAYOL

«HERBARIS»

Laia Ventayol (Artà, 1984) va conviure uns anys amb la ciència a través dels seus estudis i, tot i que finalment no va encaminar la seva carrera cap a aquest àmbit, és llicenciada en Belles Arts per la Universitat de Barcelona, sí conserva cert interès estètic pel món de la ciència i de la natura. Les obres que formen part de la sèrie “Herbaris”, tenen una temàtica centrada en els boscs de Mallorca abans i després de veure's afectats pels incendis ocorreguts durant l'any 2011. El fil conductor de les seves obres parteix de l'observació de la naturalesa, al que segueix l'anàlisi enciclopèdic i la proposta d'un nou resultat; utilitzant per a realitzar aquestes obres materials recollits a la naturalesa com carbó, terra, clorofil·les, plantes, etc.

Laia Ventayol (Artà, 1984) convivió unos años con la ciencia a través de sus estudios y, a pesar de que finalmente no encaminó su carrera hacia este ámbito, es licenciada en Bellas Artes por la Universidad de Barcelona, sí conserva cierto interés estético por el mundo de la ciencia y de la naturaleza. Las obras que forman parte de la serie “Herbaris”, tienen una temática centrada en los bosques de Mallorca antes y después de verse afectados por los incendios ocurridos durante el año 2011. El hilo conductor de sus obras parte de la observación de la naturaleza, al que sigue el análisis enciclopédico y la propuesta de un nuevo resultado; utilizando para realizar estas obras materiales recogidos en la naturaleza como carbón, tierra, clorofilas, plantas, etc.

LLOC:

SALA D'EXPOSICIONS DE LA PLANTA BAIXA DEL PATI DE LA MISERICÒRDIA

Exposició organitzada per les galeries de la part forana de l'AIGAB
en el marc del projecte «ART FORANA»

CCA ANDRATX

Estanyera, 2 / 07150 Andratx
T. +34 971 137 770
info@ccandratx.com / www.ccandratx.com

Horari:
Dimarts – divendres: 10.30 – 19
Dissabte – diumenge – festiu: 10.30 – 16



«Herbari Núm. 1», 2012
Fotografia; Ed. 1/5
42 x 25,5 cm

MIQUEL MESQUIDA

«LOST TIME»

El temps irrecuperable és el punt de reflexió de Miquel Mesquida. És aquell temps que sentim com a temps perdut, perquè fou un temps d'engany, en què vivíem amb els ulls tapats. Si poguessim tornar enrere ho fariem, per a poder aprendre d'una altra manera.

La Galeria Bennàssar és una galeria independent situada al cor de Pollença que repren l'activitat sota una nova direcció.

El tiempo irrecuperable es el punto de reflexión de Miguel Mesquida. Es aquel tiempo que sentimos como tiempo perdido, porque fue un tiempo de engaño, en el que vivíamos con los ojos tapados. Si pudiéramos volver atrás lo haríamos, para poder aprender de otra manera.

La Galería Dionís Bennàssar es una galería independiente situada en el corazón de Pollença que retoma la actividad bajo una nueva dirección.

LLOC:

SALA D'EXPOSICIONS DE LA PLANTA BAIXA DEL PATI DE LA MISERICÒRDIA

Exposició organitzada per les galeries de la part forana de l'AIGAB en el marc del projecte «ART FORANA»

GALERIA DIONÍS BENNÀSSAR

Antoni Maura, 11 / 07460 Pollença
T. +34 971 53 20 27
galeriadbennassar@gmail.com
www.galeriadionisbennassar.com

Horari:
Dimarts – dissabte: 10.30 – 14.30 /
17.30 – 21
Diumenge: 10 – 15



«Lost Time»
Mixa. Collage sobre tauler
122 x 200 cm

JULIÀ PANADÉS, AMADEO ORELLANA, NICOLAS SANTOS I ERNESTO ARTILLO

«L'UN I EL MÚLTIPLE; UN DIÀLEG A CUATRO BANDES»

L'exposició que comissaria Caramono.com a la Galeria Fran Reus és una reflexió sobre el món de la moda i de com les seves imatges serveixen de punt de partida per a la creació d'una obra nova amb fragments d'editorials. L'obra dels artistes Julià Panadés, Amadeo Orellana, Nicolas Santos i Ernesto Artillo conjuga elements retallats i apropiats amb la tècnica del collage.

La exposición que comisaría Caramono.com en la Galería Fran Reus es una reflexión sobre el mundo de la moda y de cómo sus imágenes sirven de punto de partida para la creación de una obra nueva con fragmentos de editoriales. La obra de los artistas Julián Panadés, Amadeo Orellana, Nicolas Santos y Ernesto Artillo conjuga elementos recortados y apropiados con la técnica del collage.

GALERIA FRAN REUS

Concepció, 6
07012 Palma de Mallorca
T. +34 971 22 78 07 / galeriafranreus@yahoo.es
www.galeriafranreus.com

Horari:
Dilluns – divendres: 10.30 – 13.30 / 17 – 20
Dissabte: 11 – 13.30



S/T, 2013
Collage damunt paper

VANESSA VON WENDT I PETER FLEISCHER-HARKORT

«MIENTRAS TANTO...»

Per segona vegada aterren les obres de Vanessa von Wendt i Peter Fleischer-Harkort, exalumnes de Markus Lüpertz a l'Acadèmia de Düsseldorf, a la galeria Intersecció Art. «Mientras tanto ...» ofereix una opció única de descobrir la seva obra pictòrica actual, en què la figura humana segueix sent la protagonista i la poesia es mostra en els seus més diverses facetes.

Por segunda vez aterrizan las obras de Vanessa von Wendt y Peter Fleischer-Harkort, ex alumnos de Markus Lüpertz en la Academia de Düsseldorf, en la galeria Intersecció Art. «Mientras tanto ...» ofrece una opción única de descubrir su obra pictórica actual, en la que la figura humana sigue siendo la protagonista y la poesía se muestra en sus más diversas facetas.



VANESSA VON WENDT
Ach, Du liebe Zeit...2013 (detall)
acrílic sobre tela
240 x 135 cm



PETER FLEISCHER-HARKORT
S/T, 2013 (detall)
acrílic, tinta i vernís sobre tela
20 x 20 cm

INTERSECCIÓ ART

Santa clara, 4 / 07001 Palma de Mallorca
T. +34 971 711 380 / +34 667 974 066
www.interseccioart.com

Horari:
Dimarts – dissabte: 13 – 21.30

ALBERTO POLO

«CREUS EN MI»

Aquest joc de paraules neix de la lluita i la recerca d'un altre ésser amb la finalitat de trobar-se a un mateix. Perdent la nostra anatomia, entrant en un bucle de creença i dependència que regirà les nostres vides.

Som catòlics sense triar-ho, i sense entendre per què fórem culpables de matar el fill de Déu, pecador, sense saber si ho era.

Culpabilitat que ens persegueix dia rere dia. No només en el record de la creu, sinó també en el nostre fracàs. Necessitem creure, tenir una esperança d'alguna cosa més, creure en un altra persona perquè no sabem creure en nosaltres mateixos. Creure en alguna cosa per poder culpabilitzar-te de la nostra existència, del nostre fracàs i de la nostra dependència.

Este juego de palabras nace de la lucha y búsqueda de otro ser con la finalidad de encontrarse a uno mismo. Perdiendo nuestra autonomía entrando en un bucle de creencia y dependencia que regirá nuestras vidas.

Somos católicos sin elegirlo, y sin entender por qué fuimos culpables de matar al hijo de Dios, pecador sin saber si lo era.

Culpabilidad que nos persigue día a día, no solo en el recuerdo de la cruz sino también en el de nuestro fracaso. Necesitamos creer, tener una esperanza de algo más, creer en otra persona porque no sabemos creer en nosotros mismos. Creer en algo para poder culpabilizarte de nuestra existencia, de nuestro fracaso y de nuestra dependencia.



S/T
Paper cotó Hahnemühle
26 x 18 cm

CENTRE D'ART LA REAL

Camí de la Real, 5
07010 Palma de Mallorca
info@galerialareal.net
www.galerialareal.net

Horari:
cita concertada a l'email
info@galerialareal.net

ROBERT FERRER I MARTORELL

«RITMES D'EXPANSIÓ»



Detall de l'obra

Ritmes d'expansió es gesta a partir del moviment, eix central al qual acompanya la llum. En aquesta exposició es reflexiona sobre la descomposició de les formes i els passos graduals que es donen en expandir-se la matèria amb tota la complexitat que acompanya el procés. En sí és un exercici de contemplació d'espai. No hi ha un element geomètric conductor com en altres projectes, el cicle es representa novament però en forma d'expansió, de ruptura. Inconscientment tendim a voler reconstruir la figura, tornar a ordenar-la. Tal volta és aquí on resideix el nou treball, no sols en pensar cap on s'expandeix sinó, el més complex, d'on i com venia.

Les peces es van "embrutant", contaminant-se però sempre queda una part intacta, un record per a saber d'on procedeixen, quin es el seu origen.

Ritmos de expansión se gesta a partir del movimiento, eje central al que acompaña la luz. En esta exposición se reflexiona sobre la descomposición de las formas y los pasos graduales que se producen al expandirse la materia con toda la complejidad que acompaña al proceso. En sí es un ejercicio de contemplación de espacio. No hay un elemento geométrico conductor como en otros proyectos, el ciclo se representa nuevamente pero en forma de expansión, de rotura. Inconcientemente tendemos a querer recomponer la figura, volver a ordenarla. Quizás aquí es donde reside el nuevo trabajo, no solo en pensar hacia donde se expande sino, lo mas complejo, de donde y como venia.

Las piezas se van «ensuciando», contaminándose pero siempre queda una parte intacta, un recuerdo para saber de donde proceden, cual es su origen.

JOAN OLIVER "MANEU" GALERIA D'ART

Montcades, 2 / 07012 Palma
T. +34 971 721 342 / F. +34 971 719 141
maneuart@maneuart.com
www.maneuart.com

Horari:
Dilluns – divendres: 10 – 14 / 16.30 – 20

JOAN FUSTER

(1870-1943)



Jardí de Sa Coma, Valldemossa
ca. 1930
Oli sobre tela
80 x 60 cm.

OBRA RECUPERADA

Després de les exposicions de 1995 (antològica a Sa Llonja i monogràfica a Valldemossa), han anat sortit a la llum obres de J. Fuster que en aquelles exposicions no se tengueren a mà. S'han recuperat de col·leccionistes privats, de subhastes públiques, etc. Ara mostra'm les més significatives d'aquestes obres.

LA OBRA RECUPERADA

Después de las exposiciones de 1998 (antológica en Sa Llonja y monográfica en Valldemossa), han surgido en el mercado obras de J. Fuster que en aquella época no estaban a nuestro alcance. Se han recuperado de colecciones privadas y del mercado de subastas. Ahora podemos ver lo más significativo de esas obras.

JOAN OLIVER "MANEU" –NOU ESPAI–

Montcades, 3 / 07012 Palma
T. +34 971 716 470 / F. +34 971 719 141
maneuart@maneuart.com
www.maneuart.com

Horari:
Dilluns – divendres: 10 – 14 / 16.30 – 20

ERNESTO RODRÍGUEZ NOGUEIRA

(l'Havana 1975)

Aquest jove artista arribà a Mallorca en 1999. A l'illa s'especialitzà en arts gràfiques, treballant actualment en el taller de s'Auba de Manacor elaborant gravats per a Joan Riera Ferrari, al 2002 inicia els estudis de ceràmica en el Taller Can Vermell de Felanitx, un dels més prestigiosos de Mallorca.

En aquesta exposició mostra les seves últimes creacions que viatgen des del realisme clàssic fins a l'expressionisme matèric, el viatge apassionant que només és possible gràcies a la màgia d'Ernesto, es tracta d'un conjunt d'escultures ceràmiques en les quals l'artista s'atreveix a jugar amb l'espai, amb el buit, mitjançant formes que lluiten per descompondre's dins un caos que l'artista sap ordenar amb mestratge per construir una peça plena de coherència, de serenitat i d'un estil molt propi i definit que Ernesto Rodríguez ha sabut elaborar en els últims anys convertint-ho en un llenguatge personal.

Este joven artista llego a Mallorca en 1999. En la isla se especializo en artes gráficas, Trabajando actualmente en el taller de s'Auba de Manacor elaborando grabados para Joan Riera Ferrari, En 2002 inicio los estudios de cerámica en el Taller Can Vermell de Felanitx, uno se los mas prestigiosos de Mallorca.

En esta exposición muestra sus últimas creaciones que viajan desde el realismo clásico hasta al expresionismo materico, es viaje apasionante que sólo es posible gracias a la magia de Ernesto, se trata de un conjunto de esculturas cerámicas en las cuales el artista se atreve a jugar con el espacio, con el vacío, mediante formas que luchan por descomponerse dentro de un caos que el artista sabe ordenar con maestría para construir una pieza llena de coherencia, de serenidad y de un estilo muy propio y definido que Ernesto Rodríguez ha sabido elaborar en los últimos años convirtiéndolo en un lenguaje personal.

LLOC:

SALA D'EXPOSICIONS DE LA PLANTA BAIXA DEL PATI DE LA MISERICÒRDIA

Exposició organitzada per les galeries de la part forana de l'AIGAB en el marc del projecte «ART FORANA»

GALERIA MARIMÓN

Isabel Garau 11 / 07458 Can Picafort
T. +34 971 85 20 25 / F. +34 971 85 20 25
galeriamarimon@hotmail.com
www.galeriamarimon.es

Horari:
Dilluns – dissabtes: 10.30 – 14 / 16.30 – 20



TONI CALDENTEY

«AMORS QUE MATEN»

AMORS QUE MATEN és una obra que reflecteix sentiments oposats amb persones que estimam. No és un comiat, sinó un fins ara. Bons records d'una vida millor.

En aquesta obra m'acomia d'una persona que estimava, però és un adéu positiu, sense por, amb energia, un salt al buit reflectint tots els sentiments i amb ganes de connectar amb la meva pròpia realitat, mirant al futur amb il·lusió i amb l'esperança que l'espectador trobi un abisme en la meua obra que el faci connectar amb la màgia "de l'art". En la pintura he trobat la meua calma, la meua tempesta, la meua llibertat, el meu altre jo, el meu jo més poètic. I en aquesta obra es troben sentiments oposats, reflecteix una recerca constant entre l'art i la persona, que veu i sent totes les petites coses de la vida més quotidiana. L'art hauria de ser aliment indispensable en la vida de qualsevol ésser.

"AMORS QUE MATEN" es una obra que refleja sentimientos encontrados con personas a las que queremos. No es una despedida, sino un hasta luego. Buenos recuerdos de una vida mejor. En esta obra me despido de una persona a la cual quería, pero es una despedida positiva, sin miedo, con energía, un salto al vacío reflejando todos los sentimientos y con ganas de conectar con mi propia realidad, mirando al futuro con ilusión y con la esperanza de que el espectador encontrará un abismo en mi obra, que lo conecte a la magia "del arte". En la pintura he encontrado mi calma, mi tempestad, mi libertad, mi otro yo, mi yo más poético. Y en esta obra se observan sentimientos opuestos, refleja una búsqueda constante entre el arte y la persona, que ve y siente todas las pequeñas cosas de la vida más cotidiana. El arte debería ser alimento indispensable en la vida de cualquier ser.

LLOC:

SALA D'EXPOSICIONS DE LA PLANTA BAIXA DEL PATI DE LA MISERICÒRDIA

Exposició organitzada per les galeries de la part forana de l'AIGAB en el marc del projecte «ART FORANA»

GALERIA MATISOS

Avda. Primavera, 17 · Local B
07638 Colonia de Sant Jordi
T. 656 80 62 35
galeriamatisos@hotmail.com



WILLY RAMOS

«COLORES SILVESTRES, PESTAÑAS CELESTES»

Willy Ramos (Pueblo Bello - Colòmbia-, 1954) és un artista atret per l'expressionisme abstracte i el fauvisme. L'exposició està formada per una trentena d'obres entre escultures, tintes i aquarel·les treballant la figuració colorista cap a una progressiva abstracció figurativa basada en els colors purs de teles, paper i collages saturats d'oli i pigments. Les figures de dones i els paisatges de jardins i flors omplen les seves obres amb un tractament colorista i sensual resultant una proposta atractiva i sensitiva per a l'espectador.

Willy Ramos (Pueblo Bello -Colombia-, 1954) es un artista plástico atraído por el expresionismo abstracto y el fauvismo. La exposición está formada por una treintena de obras entre esculturas, tintas y acuarelas sobre papel y óleos trabajando la figuración colorista hacia una progresiva abstracción figurativa fundamentada en los colores puros sobre telas y papeles saturando los lienzos de aceite y pigmento. Las figuras de mujeres y los paisajes de jardines y flores inundan sus obras con un tratamiento colorista y sensual resultando una propuesta atractiva y sensitiva para el espectador.

GABRIEL VANRELL-GALERIA D'ART

C/ Tous i Maroto, 1 - 07001 Palma
T. +34 971 726 962 / F. +34 971 729 409
galeria@gabrielvanrell.com
www.galeriagabrielvanrell.com

Dilluns – divendres: 10.30 – 13.30 /
16.30 – 20.30
Dissabte: 10.30 – 13.30



«Mujer bonita», 2013
Ferro pintat
100 x 60 x 33 cm

REPRODUCTIBILITAT 1.0

Comissària: Nekane Aramburu

Exposició concebuda a partir de la col·lecció de fotografia d'Es Baluard amb la col·laboració de col·leccionistes, entitats públiques i artistes internacionals. El desenvolupament curatorial parteix dels orígens de la fotografia i els seus usos per endinsar-nos en una anàlisi del mitjà i la seva transformació basada en dos eixos temàtics: el retrat com a certificat de presència o mitjà exorcitzador del jo i els altres, i el metapaisatge urbà i natural.

Exposición concebida a partir de la colección de fotografía de Es Baluard con la colaboración de coleccionistas, entidades públicas y artistas internacionales. El desarrollo curatorial parte de los orígenes de la fotografía y sus usos para adentrarnos en un análisis del medio y su transformación basado en dos ejes temáticos: el retrato como certificado de presencia o medio exorcizador del yo y los otros, y el metapaisaje urbano y natural.

ES BALUARD MUSEU D'ART MODERN I CONTEMPORANI DE PALMA

Del 14 de setembre de 2013 al 16 de març de 2014



ROLAND FISCHER, *Zhu Zhu # 4088*. Sèrie «Chinese Pool Portrait», 2007.
Col·lecció Es Baluard Museu d'Art Modern i Contemporani de Palma.
© Roland Fischer, 2013.

ES BALUARD MUSEU D'ART MODERN I CONTEMPORANI DE PALMA

Plaça Porta Sta. Catalina, 10
Palma de Mallorca, 07012
Tel. 971 908 200
www.esbaluard.org

Horari:
dimarts – dissabte: 10 – 20
diumenge: 10 – 15

AMPARO SARD

PAREIDOLIA

Es Baluard Museu d'Art Modern i Contemporani de Palma i El Corte Inglés presenten «Pareidolia» d'Amparo Sard (Son Servera, Mallorca, 1973). L'obra, una metàfora de la vida com a paisatge, s'ha concebut com una instal·lació i una acció participativa al mateix temps. El projecte tindrà lloc als espais exteriors d'El Corte Inglés i continuarà a la sala Gabinet d'Es Baluard.

Es Baluard Museu d'Art Modern i Contemporani de Palma y El Corte Inglés presentan «Pareidolia» de Amparo Sard (Son Servera, Mallorca, 1973). La obra, una metáfora de la vida como paisaje, ha sido concebida como una instalación y una acción participativa al mismo tiempo. El proyecto tendrá lugar en los espacios exteriores de El Corte Inglés y continuará en la sala Gabinet de Es Baluard.

EL CORTE INGLÉS. Av. Jaume III, 07012 Palma de Mallorca

19 de setembre a partir de les 19.30 h

Del 16 al 22 de setembre. Vídeo *Hauptpunkt* (Esencia), 2013. Aparador d'El Corte Inglés

ES BALUARD MUSEU D'ART MODERN I CONTEMPORANI DE PALMA

Del dia 19 de setembre de 2013 al 2 de febrer de 2014



AMPARO SARD, *Hauptpunkt* (Esencia), 2013. Vídeo (Frame).
Cortesía de l'artista. © Amparo Sard

Coproduïda per:

ESBALUARD
museu d'art modern
i contemporani de palma

El Corte Inglés

GITANES, L'ENCÍS DEL BALL

COL·LECCIÓ "LA CAIXA" ANGLADA-CAMARASA

La sala permanent de la Col·lecció "la Caixa" Anglada-Camarasa presenta un nou muntatge del seu fons al voltant del tema del ball en l'obra de l'artista.

El ball gitano va ser un dels motius predilectes d'Anglada-Camarasa, que no va deixar mai d'interpretar-lo. El tema espanyol s'havia anat posant de moda a Europa al llarg del segle XIX gràcies als viatges, la literatura, la música i les arts plàstiques, i continuaria el seu recorregut particular amb les avantguardes.

Les gitanes, de cossos ondulants i vestits de colors, amb la seva aparença exòtica, la gràcia del moviment o l'acusada expressivitat, van ser motiu incansable de centenars de dibuixos i d'una quarantena de pintures de l'artista.

La col·lecció consta de 328 obres i 194 objectes i és un bé d'interès cultural del Ministeri de Cultura des del 2003.

La sala permanente de la Colección "la Caixa" Anglada-Camarasa presenta un nuevo montaje de su fondo alrededor del tema del baile en la obra del artista.

El baile gitano fue uno de los motivos predilectos de Anglada-Camarasa, que nunca dejó de interpretarlo. El tema español se había ido poniendo de moda en Europa a lo largo del siglo XIX, gracias a los viajes, literatura, música y artes plásticas, y seguiría su particular recorrido con las vanguardias.

Las gitanas, de cuerpos ondulantes y vestidos de colores, con su apariencia exótica, la gracia de su movimiento o su acusada expresividad, fueron incansable motivo de cientos de dibujos y unas cuarenta pinturas del artista.

La colección consta de 328 obras y 194 objetos y es un bien de interés cultural del Ministerio de Cultura desde el 2003.

Concert a càrrec del grup **Ensemble BACHrroc** a partir de les 20.30h al Hall de CaixaForum.

Visita lliure a les exposicions: **Rubens, Brueghel, Lorena. El Paisatge nòrdic al Prado, Justícia Alimentària** i inauguració de la nova selecció d'obres de la Col·lecció "la Caixa" Anglada-Camarasa.

CAIXAFORUM

Plaça de Weyler, 3
Palma, 07001
Tel.: 971 178 500 / Fax: 971 722 120
atencionalvisitantcaixaforumpalma@janbcs.cat

Horari:
dilluns – dissabte: 10 – 21
Diumenges i festius: 10 – 14



HERMEN ANGLADA-CAMARASA

Zambra I, 1914-1936. Oli sobre tela. Foto: © David Bonet



HENDRIK JACOBSZ

Dubbels. *El puerto de Amsterdam en invierno*. Oli sobre tela, 67 x 91 cm.
h. 1656 – 1660. Madrid, Museo Nacional del Prado

NOVES PRESENCIES 2013

Exposició organitzada amb l'AIGAB
en el marc del projecte NOVES PRESENCIES

JOANA ESTEVA - GALERIA DIONÍS BENNÀSSAR
MARTA FUSTER - GABRIEL VANRELL-GALERIA D'ART
MIQUEL JULIÀ FONT - GALERIA FRAN REUS
XIM LLOMPART - JOAN OLIVER "MANEU" GALERIA D'ART
EVA NADAL - INTERSECCIÓ ART
ALBERTO POLO IAÑEZ - CENTRE D'ART LA REAL
SANTI TAURA POL - GALERIA MARIMÓN
LAIA VENTAYOL - CCA ANDRATX



JOANA ESTEVA
Amor a les papallones, 2013
Paper i agulles sobre cartró ploma
70 x 99 cm.



MIQUEL JULIÀ FONT. *Piara indecente*, 2013



MARTA FUSTER
S/T, 2013
Pigments, cera i oli / tela
100 x 81 cm.



EVA NADAL
Efecto Kelvin, 2013
Sèrie: la inutilidad de las funciones de besel
Oli sobre tela. 24 x 35 cm.



SANTI TAURA POL
S/T, 2013
Tècnica Mixta sobre tela. 105 x 145 cm.



LAIA VENTAYOL
Prova de Clorofil·la núm. 14, 2012
Clorofil·la damunt paper.. 100 x 70 cm.



XIM LLOMPART
S/T, 2013
Pigments, cera i oli / tela
100 x 81 cm.



ALBERTO POLO IAÑEZ
Creus en mi, 2013
Paper cotó HahnemÜehle. 29 x 42 cm.

CENTRE CULTURAL DE LA MISERICÒRDIA – CONSELL DE MALLORCA

Amb la col·laboració de l'AIGAB

Sales Capella i Planta Baixa

Plaça Hospital, 4. Palma de Mallorca, 07012

T: +34 971 219 548-971 219 658

gpons@conselldemallorca.net /

cromaguera@conselldemallorca.net

Horari:

dimarts – divendres: 11 – 14 / 17.30 – 20.30

dissabte: 11 – 14

WAKANEGRA SONIDERO PERFORMANCE

ESPECTACLE DE SO
I PROJECCIONS EN DIRECTE
AL PATI DE LA MISERICÒRDIA,
A les 20.30 h



ESPAI

Una reflexió sobre el llenguatge i el seu potencial, entroncar amb una forma ancestral del teatre amb ombres que ens remet als orígens de l'art i la cultura.

El Col·legi Oficial d'Arquitectes de les Illes Balears presenta una mostra d'obres arquitectòniques recents, en aquest cas els finalistes i guanyadors dels premis d'Arquitectura de Mallorca 2007-2010, cercant l'apropament de la bona arquitectura a la societat.

El Col·legi Oficial d'Arquitectes de les Illes Balears presenta una muestra de obras arquitectónicas recientes, en este caso los finalistas y ganadores de los premios de Arquitectura de Mallorca 2007-2010, buscando el acercamiento de la buena arquitectura a la sociedad.



COL·LEGI OFICIAL D'ARQUITECTES DE LES ILLES BALEARS

Plaça de Frédéric Chopin
07001 Palma de Mallorca
T. 971 228 658
cultura@coaib.es · www.coaib.es

Horari visita: 24 hores (espai obert fins el 13 d'octubre 2013, setmana de l'arquitectura)

FUNDACIÓ PALMA ESPAI D'ART

CASAL SOLLERIC – CAC SES VOLTES –
FUNDACIÓ PILAR I JOAN MIRÓ A MALLORCA

CASAL SOLLERIC

El Casal Sollerich és una antiga casa noble ubicada al cor del centre històric de la ciutat de Palma de Mallorca. Seu principal de la Fundació Palma Espai d'Art i dependent de l'Ajuntament de Palma, produeix, organitza i presenta exposicions d'art contemporani i activitats culturals entorn de la música, la dansa, les arts escèniques, el cinema i la performance, així com esdeveniments i exposicions d'interès social i patrimonial. El seu programa expositiu inclou propostes d'artistes internacionals, nacionals i residents a les Illes Balears.

La Fundació Palma Espai d'Art compta amb el patrocini estable de Fundació Banco Santander i les aportacions puntuals d'altres entitats. Gestiona també el CAC Ses Voltes i l'Espai de Creació Tecnològica del Sollerich, centre de formació i desenvolupament de projectes artístics, tallers creatius, seminaris i conferències entorn de les noves tecnologies.

El Casal Sollerich es una antigua casa noble ubicada en el corazón del centro histórico de la ciudad de Palma de Mallorca. Sede principal de la Fundació Palma Espai d'Art i dependiente del Ayuntamiento de Palma, produce, organiza y presenta exposiciones de arte contemporáneo y actividades culturales en torno a la música, la danza, las artes escénicas, el cine y la performance, así como eventos y exposiciones de interés social y patrimonial. Su programa expositivo incluye propuestas de artistas internacionales, nacionales y residentes en las Islas Baleares.

La Fundació Palma Espai d'Art cuenta con el patrocinio estable de Fundación Banco Santander y las aportaciones puntuales de otras entidades. Gestiona también el CAC Ses Voltes y el Espai de Creació Tecnològica del Sollerich, centro de formación y desarrollo de proyectos artísticos, talleres creativos, seminarios y conferencias en torno a las nuevas tecnologías.

CASAL SOLLERIC

Passeig del Born, 27. Palma de Mallorca, 07012

T +34 971 722 092 / F +34 971 718 498

sollerich@palma.es

Horari:

dimarts – dissabte: 11 – 14 / 15.30 – 20.30

diumenges i festius: 11 – 14.30

Amb el patrocini de:

FUNDACION

Banco Santander

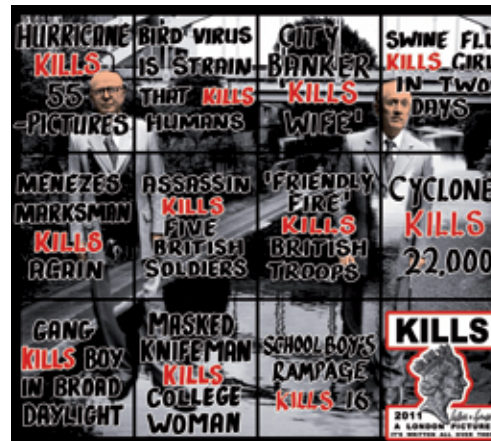
EXPOSICIONS TEMPORALS / EXPOSICIONES TEMPORALES:

GILBERT & GEORGE. LONDON PICTURES

Planta Noble

19 setembre 2013 -5 gener 2014

Comissaris: Walter Smerling i Pilar Ribal



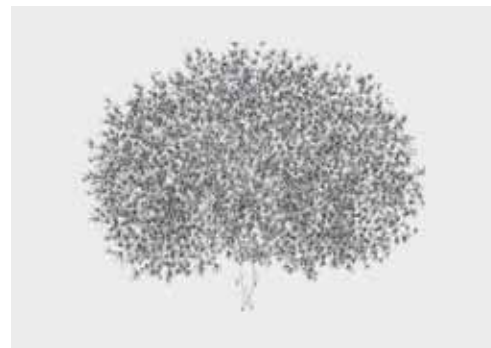
Gilbert & George KILLS, 2011,
226 x 254 cm
© Gilbert & George
Courtesy Galerie Thaddaeus
Ropac Salzburg, Paris

COL·LECCIÓ DIBUIXOS DKV

Àrea 1

19 setembre 2013 - 5 gener 2014

Comissària: Alicia Ventura



Fernando Gutiérrez
Sense títol, 2003
Dibuix damunt paper de cotó
50 x 70 cm

ASTRID COLOMAR. TRANSFORMATION IN RED

Cicle Transferències

19 setembre 2013 - 5 gener 2014

Comissaris: Carlos Jover i Asun Clar



Astrid Colomar
Collage objectual, de gravats
antics i pintura recordada,
subjectat amb agulles sobre
litografia de boles del món de la
Primera Guerra Mundial de 1918.
Any 2013



ROSANA ANTOLÍ. GAZE

Box 27

19 setembre 2013 - 5 gener 2014

Comissari: Tolo Cañellas

Rosana Antolí. GAZE, 2013
Instal·lació site specific



PEP LLAMBÍAS

Intervenció escultòrica

19 setembre 2013 - 2 febrer 2014

Pep Llambías. El peso de la luz
Intervenció escultòrica

CAC SES VOLTES

CAC Ses Voltes és un campus dedicat a la creació i producció d'art contemporani.

S'especialitza en donar suport als artistes i professionals del sector en els seus processos d'investigació, experimentació i creació. A més de proporcionar estudis individuals i recursos, ofereix un programa internacional de residències, mitjançant intercanvis amb centres similars de tot el món.

El seu calendari de conferències i visites als estudis de producció, obren les portes al públic per oferir una visió privilegiada dels processos creatius.

CAC SES VOLTES

CAC Ses Voltes es un campus dedicado a la creación y producción de arte contemporáneo.

Se especializa en apoyar a los artistas y profesionales del sector en sus procesos de investigación, experimentación y creación. Además de proporcionar estudios individuales y recursos, ofrece un programa internacional de residencias, mediante intercambios con centros similares de todo el mundo.

Su calendario de conferencias y visitas a los estudios de producción, abren las puertas al público para ofrecer una visión privilegiada de los procesos creativos.

CAC SES VOLTES

Passeig Dalt Murada s/n
07001 Palma de Mallorca, Balears, España
T. +34 971 728 739 / +34 971 722 364
info@sesvoltes.org · www.sesvoltes.org

Horari:
dimarts – dissabte: 10 – 20
diumenges: 14 – 20

OPEN STUDIOS CAC SES VOLTES:

ARTISTAS EN RESIDENCIA



Miguel Adrover

Artista i dissenyador, actualment produint un llibre amb aportacions d'altres creadors i un programa de residències per a dissenyadors internacionals.

Artista y diseñador, actualmente produciendo un libro con aportaciones de otros creadores y un programa de residencias para diseñadores internacionales.



Adriana Cerecero

Artista mexicana establerta a Mallorca, està produint una exposició individual per l'Ateneu Espanyol de la ciutat de Mèxic.

Artista mexicana afincada en Mallorca, está produciendo una exposición individual para el Ateneo Español de la ciudad de México.



Xim Izquierdo

Artista mallorquí que treballa principalment amb audiovisuals i fotografia. El seu projecte actual s'inspira en el llibre de Carl Jung «L'home i els seus símbols».

Artista mallorquin que trabaja principalmente con audiovisuales y fotografía. Su proyecto actual se inspira en el libro de Carl Jung "El hombre y sus símbolos".

SALA DE PROCESSOS DEL CAC SES VOLTES:

OBRA PRODUIDA ALS TALLERS D'OBRA GRÀFICA DE JOAN MIRÓ.

FUNDACIÓ PILAR I JOAN MIRÓ A MALLORCA



WOLF VOSTELL
"Sara-jevo". 3 Fluxus Pianos, 1995

La Fundació Pilar i Joan Miró a Mallorca es va crear a partir de la donació que van fer Joan Miró i seva família a la ciutat de Palma en 1980 dels tallers en què havia treballat intensament des de 1956 per convertir-los en un estímul per a futures generacions d'artistes.

Els Tallers d'obra gràfica han mantingut la voluntat de ser impuls per a l'experimentació. Artistes joves i altres més consagrats desenvolupen projectes i comparteixen experiències. de aquesta manera, poden conivire en el mateix marc les tècniques de més llarga tradició amb les investigacions més agosarades per aconseguir un equilibri entre la memòria i la innovació, el respecte cap a les tècniques tradicionals lligat al desig de contemporaneïtat més intens.

La Sala de Processos del CAC Ses Voltes presenta una selecció projectes artístics produïts per Fernando Bellver, Democràcia, Wolf Vostell, i Susan Philipsz, en aquests tallers des que van reiniciar la seva activitat el 1994.

La Fundación Pilar i Joan Miró a Mallorca se creó a partir de la donación que hicieron Joan Miró y su familia a la ciudad de Palma en 1980 de los talleres en los que había trabajado intensamente desde 1956 para convertirlos en un estímulo para futuras generaciones de artistas.

Los Talleres de obra gráfica han mantenido la voluntad de actuar como estímulo para la experimentación.

Artistas jóvenes y otros más consagrados desarrollan proyectos y comparten experiencias. De esta manera, pueden convivir en el mismo marco las ideas de más larga tradición con las investigaciones más audaces para conseguir un equilibrio entre la memoria y la innovación, el respeto hacia las técnicas tradicionales ligado al deseo más intenso de contemporaneidad.

La Sala de Procesos del CAC Ses Voltes presenta una selección proyectos artísticos producidos por Fernando Bellver, Democracia, Wolf Vostell, y Susan Philipsz, en estos talleres desde que reiniciaron su actividad en 1994.

PÚBLIC? QUIN PÚBLIC?

Diàleg en torn a la recepció de l'art contemporani

QUIN ÉS EL PÚBLIC DE L'ART CONTEMPORANI?

La Nit de l'Art, un dels esdeveniments artístics i culturals més destacats de Balears, és també, per a una gran part de la població, la seva cita anual amb el món de l'art. Grans multituds es congreguen durant una vetllada en el centre de la ciutat de Palma per a visitar les exposicions que es presenten en centres d'art i galeries. L'ocasió també l'aprofiten espais alternatius i artistes que duen les seves propostes de manera independent als carrers i places.

La Nit de l'Art suposa, així, a més d'una celebració de l'escena artística mallorquina i una bona oportunitat per veure propostes de nivell internacional, un moment per a qüestionar quina és la relació entre el gran públic i l'art contemporani. És bastant evident que hi ha una marcada distància entre l'art que es fa avui en dia i la gran majoria de la població, poc acostumada a visitar museus i galeries, i sovint influenciada per la convicció que l'art actual és merament un conjunt d'ocurrències més o menys encertades. Com senyalà Pierre Bourdieu en 'El amor al arte' (1966), no es pot parlar d'un públic en general, sinó d'una varietat de públics, i per tant, fa falta identificar les necessitats del públic i esbrinar com podem apropar l'art contemporani a aquest grup heterogeni de persones. Amb l'objectiu de generar un fòrum de diàleg sobre la recepció de l'art contemporani, la trobada titulada 'PÚBLIC? QUIN PÚBLIC?' proposa reunir un grup de comissaris del panorama artístic internacional que, durant la jornada prèvia a la Nit de l'Art, parlaran dels reptes que s'han d'afrontar per reforçar l'interès per l'art actual entre el gran públic.

- **Data:** 18 de setembre de 2013, 19.00 h
- **Lloc:** Auditori d'Es Baluard. Museu d'Art Modern i Contemporani de Palma
- **Format:** presentació i taula rodona
- **Durada:** 90 minuts
- **Ponents convidats:** Cécile Bourne-Farrell (comissària independent, França), Daniela Labra (comissària independent, Brasil), Marina Dacci (directora de la Collezione Maramotti, Itàlia), Imma Prieto (comissària independent, Espanya)
- **Nekane Aramburu**, directora d'Es Baluard.
- **Presentació i coordinació:** Fernando Gómez de la Cuesta i Pau Waelder (comissaris independents).

 **institut d'estudis
baleàrics**

Amb la col·laboració de:

ESBALUARD
museu d'art modern
i contemporani de palma

¿PÚBLICO? ¿QUÉ PÚBLICO?

Diálogo en torno a la recepción del arte contemporáneo

¿CUÁL ES EL PÚBLICO DEL ARTE CONTEMPORÁNEO?

La Nit de l'Art, uno de los acontecimientos artísticos y culturales más destacados de Balears, es también, para una gran parte de la población, su cita anual con el mundo del arte. Grandes multituds se congregan durante una velada en el centro de la ciudad de Palma para visitar las exposiciones que se presentan en centros de arte y galerías. La ocasión también la aprovechan espacios alternativos y artistas que llevan sus propuestas de manera independiente a las calles y plazas. La Nit de l'Art supone así, además de una celebración de la escena artística mallorquina y una buena oportunidad de ver propuestas de calado internacional, un momento en que se puede cuestionar cuál es la relación entre el gran público y el arte contemporáneo. Es bastante evidente que hay una marcada distancia entre el arte que se hace hoy en día y la gran mayoría de la población, poco acostumbrada a visitar museos y galerías y, a menudo, influenciada por la convicción de que el arte actual es un conjunto de meras ocurrencias más o menos acertadas. Como señaló Pierre Bourdieu en El amor al arte (1966), no se puede hablar de un público en general sino de una variedad de públicos y, por lo tanto, hace falta identificar las necesidades del público y averiguar cómo podemos acercar el arte contemporáneo a este grupo heterogéneo de personas. Con el fin de generar un foro de diálogo sobre la recepción del arte contemporáneo, el encuentro titulado ¿PÚBLICO? ¿QUÉ PÚBLICO? propone reunir a un grupo de comisarios del panorama artístico internacional que, en la jornada previa a la Nit de l'Art, hablarán de los retos que se deben afrontar para reforzar el interés por el arte actual entre el gran público.

- **Fecha:** 18 de septiembre de 2013, 19.00 h
- **Lugar:** Auditorio de Es Baluard Museo d'Art Modern i Contemporani de Palma
- **Formato:** presentación y mesa redonda
- **Duración:** 90 minutos
- **Ponentes invitados:** Cécile Bourne-Farrell (comisaria independiente, Francia), Daniela Labra (comisaria independiente, Brasil), Marina Dacci (directora Collezione Maramotti, Italia), Imma Prieto (comisaria independiente, España).
- **Nekane Aramburu**, directora de Es Baluard.
- **Presentación y coordinación:** Fernando Gómez de la Cuesta y Pau Waelder (comisarios independientes).

 **institut d'estudis
baleàrics**

Con la colaboración de:

ESBALUARD
museu d'art modern
i contemporani de palma

TONY CRAGG

ESCULTURES

Un projecte commissariat per Joan Carles Gomis i Julia Klüser

Considerat com un dels escultors més rellevants de l'escena internacional, Tony Cragg (Liverpool, 1949) és membre de la Royal Academy of Arts de Londres, des de 1994, i membre de l'Acadèmia Europea de les Arts i les Ciències. Viu i treballa a Wuppertal (Alemanya) i és el director de l'Acadèmia de Belles Arts de Düsseldorf, de la qual n'és professor des de 1978. El 1988, va ser guardonat amb el prestigiós Premi Turner i el 2002 amb el Premi Piepenbrock d'Escultura i el Comandant de l'Ordre de l'Imperi Britànic (CBE). El 2007 rebé el Praemium Imperiale d'escultura. També ha estat guardonat amb l'Order of Merit of the Federal Republic of Germany 1st Class, l'Artist's Medal of Honor of the Hermitage of Russia, la Honorary Fellow of University of the Artes London i el Alto riconoscimento delle Presidenza del Senato della Repubblica Italiana, entre d'altres innumerables reconeixements.

Considerado como uno de los escultores más relevantes de la escena internacional, Tony Cragg (Liverpool, 1949) es miembro de la *Royal Academy of Arts* de Londres, desde 1994, y miembro de la Academia Europea de las Artes y las Ciencias. Vive y trabaja en Wuppertal (Alemania) y es el director de la Academia de Bellas artes de Düsseldorf, de la cual es profesor desde 1978. En 1988 fue galardonado con el prestigioso Premio Turner y en 2002 con el premio Piepenbrock de Escultura y el Comandante de la Orden del Imperio Británico (CBE). En 2007 recibe el "Praemium Imperiale" de escultura. Posee también la "Order of Merit of the Federal Republic of Germany 1st Class", el "Artist's Medal of Honor of the Hermitage of Russia", la "Honorary Fellow of University of the Artes London" y el "Alto riconoscimento delle Presidenza del Senato della Repubblica Italiana", entre otros innumerables reconocimientos.

LA LLOTJA

Plaça de la Llotja, 5. 07012 Palma de Mallorca
Horari (dilluns tancat):
Juliol, agost i setembre: 18 – 24
Octubre i novembre: 10 – 14 / 17 – 20

Amb el patrocini de:

FUNDACION

 Banco Santander



Luke / 2008 / Bronze / 360 x 192 x 180 cm / Fotografia: Michael Richter

ANTONIO MOLINA

«EL GESTO COMO TERAPIA»

La fotografia ajuda a les persones a veure des de la imatge, des del gest detingut, propers, a una realitat social, i al treball d'uns professionals que ens suggereixen «mirar» d'una altra manera l'Alzheimer.

ANTONIO MOLINA (Murcia, 1976 : www.antoniomolina.es)

Antonio Molina, l'autor de les fotografies que són l'essència del projecte, ha fet "visible" el que estava davant nostre i sovint no ens aturem a veure. A través de les seves imatges ens interpel·la, i és aquesta interpel·lació la que desperta i posa en marxa els mecanismes per a la percepció i apropament de la persona amb alteracions cognitives associades a la edat. Des de les seves fotografies se'ns planteja un diàleg, ens emociona, però a la vegada ens motiva: ens mou a interactuar amb la persona amb demència, ens recorda la riquesa i les possibilitats de la comunicació no verbal, del gest.

La fotografía ayuda a las personas a ver desde la imagen, desde el gesto detenido, aproximémonos a una realidad social, y al trabajo de unos profesionales que nos sugieren «mirar» de otra manera el Alzheimer.

ANTONIO MOLINA (Murcia, 1976: www.antoniomolina.es)

Antonio Molina, el autor de las fotografías que son la esencia del proyecto, ha hecho "visible" lo que estaba ante nosotros y a menudo no nos deteníamos a ver. A través de sus imágenes nos interpela, y es esa interpelación la que despierta y pone en marcha los mecanismos para la percepción y acercamiento a la persona con alteraciones cognitivas asociadas a la edad.

Desde sus fotografías nos plantea un diálogo, nos emociona, pero también nos motiva; nos mueve a interactuar con la persona con demencia, nos recuerda la riqueza y las posibilidades de la comunicación no verbal, del gesto.

EDIFICIO SES MINYONES

Plaça de la Drassana, 4 / Palma

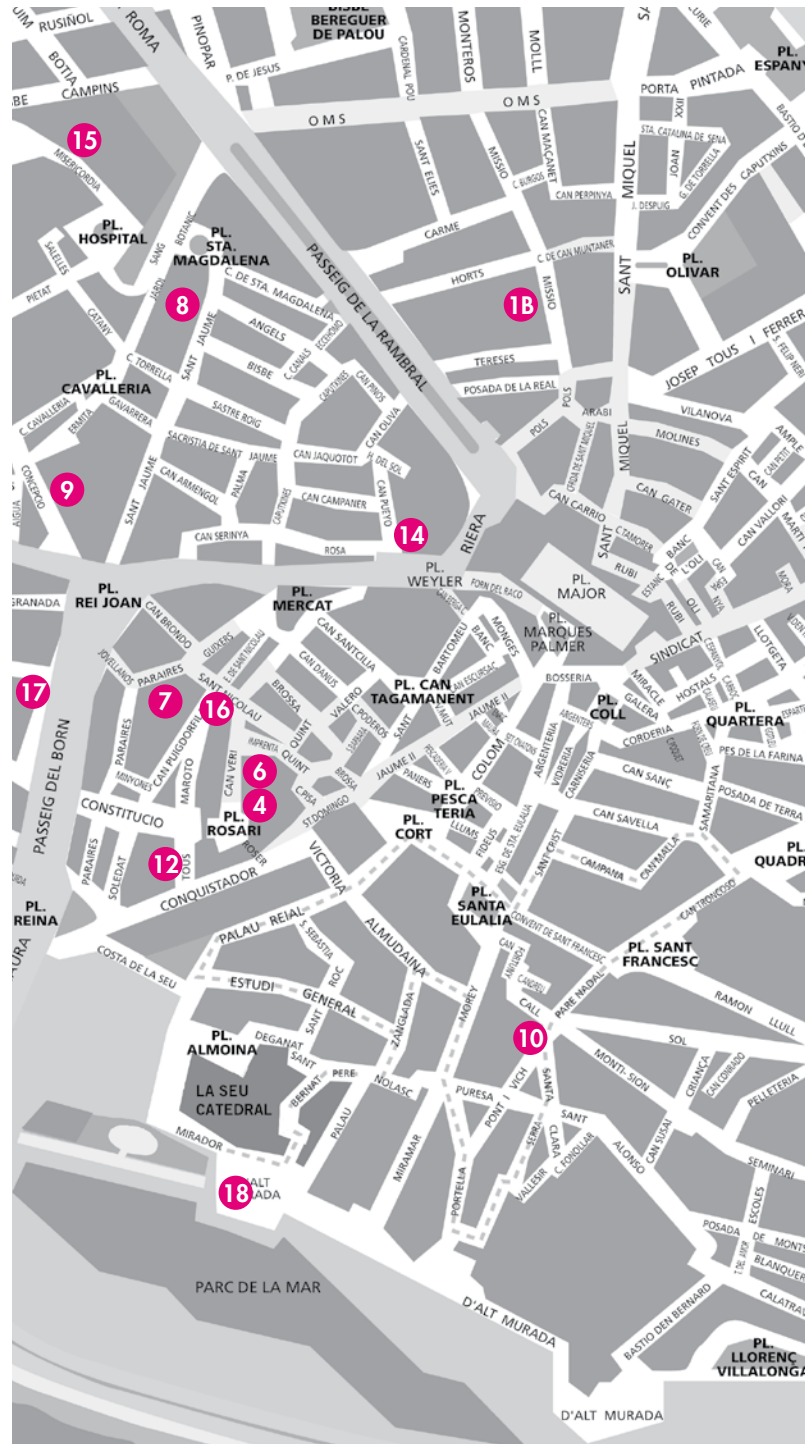
Organitza:

Col·labora:





- 1A. ABA ART CONTEMPORANI
- 1B. ABA ART - CONVENT DE LA MISSIÓ
- 2. GALERIA HORRACH MOYÀ
- 3. GALERIA KEWENIG
- 4. LA CAJA BLANCA
- 5. GALERIA MAIOR PALMA
- 6. PELAIRES CENTRE CULTURAL CONTEMPORANI
- 7. SALA PELAIRES
- 8. GALERIA XAVIER FIOI
- 9. GALERIA FRAN REUS
- 10. INTERSECCIÓ ART
- 11. JOAN OLIVER «MANEU» GALERIA D'ART
- 12. GABRIEL VANRELL-GALERIA D'ART
- 13. ES BALUARD
- 14. CAIXAFORUM PALMA
- 15. CENTRE DE CULTURA DE LA MISERICÒRDIA.
CONSELL DE MALLORCA
- 16. COAIB
- 17. CASAL SOLLERIC
- 18. CAC SES VOLTES
+ FUNDACIÓ PILAR I JOAN MIRÓ A MALLORCA
- 19. LA LLOTJA
- 20. EDIFICIO SES MINYONES



NIT DE L'ART 2013 (XVII EDICIÓ)

Un projecte de les associacions de galeries d'art contemporani ART PALMA i AIGAB

President ART PALMA: Xavier Fiol

Vicepresident ART PALMA: Frederic Pinya

Secretària ART PALMA: Jule Kewenig / Clara Garau. Galeria Kewenig

Tresorer ART PALMA: Frederic Pinya

ART PALMA: ABA Art Contemporani, La Caja Blanca,
Galeria Horrach-Moyà, Galeria Kewenig, Galeria Maior, CCC Pelaires,
Sala Pelaires i Galeria Xavier Fiol.

President AIGAB: Pep Llabrés

Secretària AIGAB: Magdalena March

Tresorer AIGAB: Fran Reus

AIGAB: Addaya Centre d'Art Contemporani, CCA Andratx, Galeria Dionís Bennàssar,
Galeria Fran Reus, Intersecció Art, Centre d'art La Real,
Joan Oliver "Maneu" Galeria d'Art, Galeria Marimón,
Galeria Matisos, Gabriel Vanrell-Galeria D'art

Guia NIT DE L'ART 2013

Disseny i maquetació: Aníbal Guirado / Ramon Giner

Assessorament lingüístic: Laura Jurado

Impressió: Gráficas Planisi

D.L.: PM – 800 – 2013-08-30

© de la present edició: Ajuntament de Palma, ART PALMA i AIGAB

© de les imatges: els seus autors.

© dels textos: els seus autors.

Agraïments: Fernando Gómez de la Cuesta